



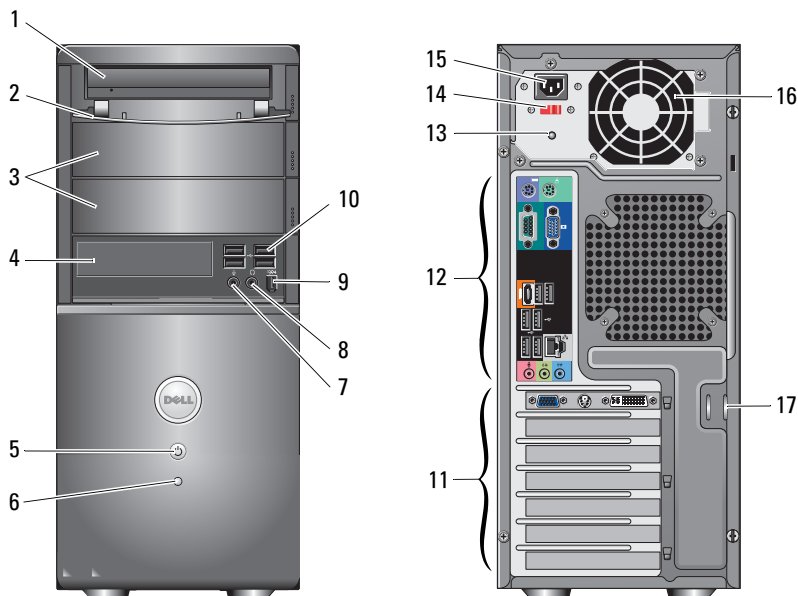
## Πληροφορίες για τις προειδοποιήσεις

**⚠ ΠΡΟΕΙΔΟΠΟΙΗΣΗ:** Η ΕΙΔΟΠΟΙΗΣΗ υποδηλώνει δυνητική υλική ζημιά, σωματική βλάβη ή θάνατο.

## Dell™ Vostro™ 420/220/220s

## Πληροφορίες για την εγκατάσταση και τα χαρακτηριστικά

### Μπροστινή και πίσω όψη του Vostro 420



- |   |  |   |  |
|---|--|---|--|
| 1 | μονάδα οπτικού δίσκου                            | 2 | υποδοχή μονάδας δίσκου μπροστινού πλαισίου (ανοιχτή) |
| 3 | υποδοχές προαιρετικής μονάδας οπτικών δίσκων (2) | 4 | συσκευή ανάγνωσης καρτών (προαιρετική)               |
| 5 | κουμπί τροφοδοσίας, λυχνία ένδειξης τροφοδοσίας  | 6 | λυχνία δραστηριότητας μονάδας                        |
| 7 | υποδοχή μικροφώνου                               | 8 | υποδοχή ακουστικών                                   |

Ιανουάριος 2009

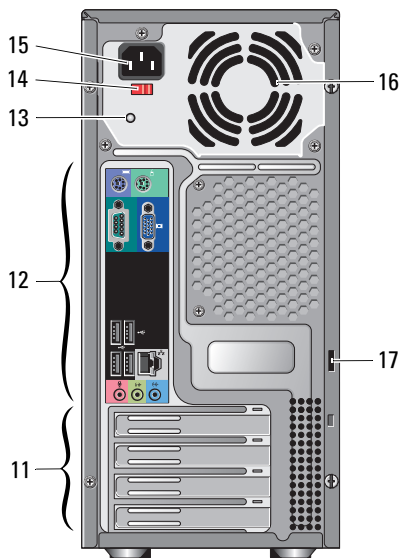
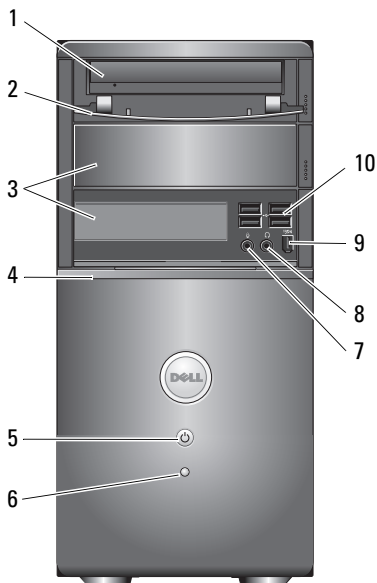


0N163HA02

Μοντέλα: DCSCLF,  
DCSCMF, DCSCSF

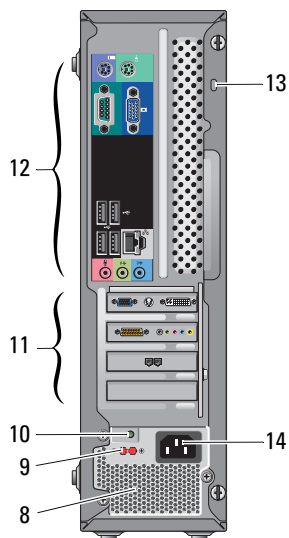
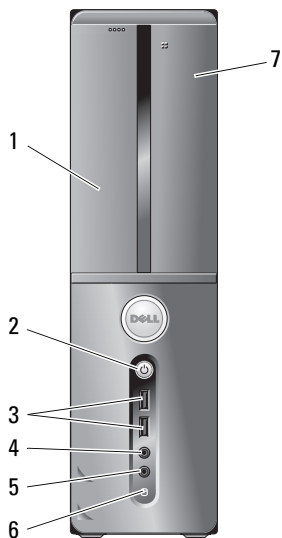
- |    |                                      |    |                            |
|----|--------------------------------------|----|----------------------------|
| 9  | θύρα IEEE 1394 (προαιρετική)         | 10 | θύρες USB 2.0 (4)          |
| 11 | υποδοχές κάρτας επέκτασης (7)        | 12 | σύνδεσμοι στο πίσω πλαίσιο |
| 13 | λυχνία τροφοδοτικού                  | 14 | διακόπτης επιλογής τάσης   |
| 15 | υποδοχή καλωδίου τροφοδοσίας         | 16 | θυρίδα τροφοδοτικού        |
| 17 | καλώδιο ασφαλείας/δακτύλιοι λουκέτου |    |                            |

## Μπροστινή και πίσω όψη του Vostro 220



- |    |   |    |  |
|----|---|----|--|
| 1  | μονάδα οπτικού δίσκου                           | 2  | υποδοχή μονάδας δίσκου μπροστινού πλαισίου (ανοιχτή) |
| 3  | προαιρετική υποδοχή μονάδας οπτικών δίσκων      | 4  | συσσκευή ανάγνωσης καρτών (προαιρετική)              |
| 5  | κουμπί τροφοδοσίας, λυχνία ένδειξης τροφοδοσίας | 6  | λυχνία δραστηριότητας μονάδας                        |
| 7  | υποδοχή μικροφώνου                              | 8  | υποδοχή ακουστικών                                   |
| 9  | θύρα IEEE 1394 (προαιρετική)                    | 10 | θύρες USB 2.0 (4)                                    |
| 11 | υποδοχές κάρτας επέκτασης (8)                   | 12 | σύνδεσμοι στο πίσω πλαίσιο                           |
| 13 | λυχνία τροφοδοτικού                             | 14 | διακόπτης επιλογής τάσης                             |
| 15 | υποδοχή καλωδίου τροφοδοσίας                    | 16 | θυρίδα τροφοδοτικού                                  |
| 17 | καλώδιο ασφαλείας/δακτύλιοι λουκέτου            |    |  |

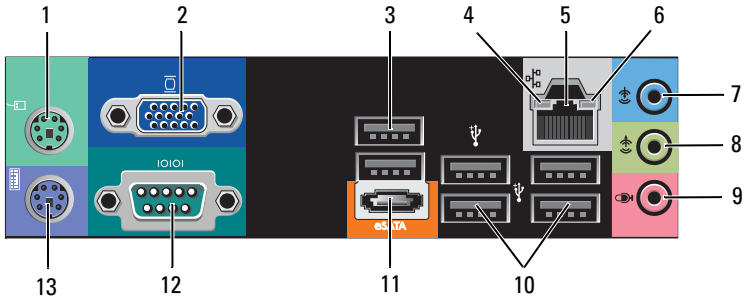
## Μπροστινή και πίσω όψη του Vostro 220s



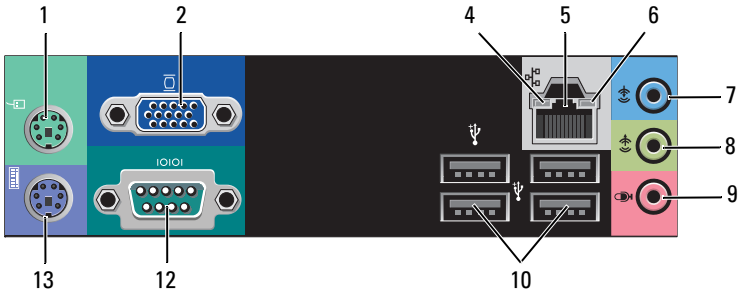
- |    |  |    |   |
|----|--|----|---|
| 1  | μονάδα οπτικού δίσκου                  | 2  | κουμπί τροφοδοσίας, λυχνία ένδειξης τροφοδοσίας |
| 3  | Θύρες USB 2.0 (2)                      | 4  | υποδοχή ακουστικών                              |
| 5  | υποδοχή μικροφώνου                     | 6  | λυχνία δραστηριότητας μονάδας                   |
| 7  | συσκευή ανάγνωσης καρτών (προαιρετική) | 8  | θυρίδες τροφοδοτικού                            |
| 9  | διακόπτης επιλογής τάσης               | 10 | λυχνία τροφοδοτικού                             |
| 11 | υποδοχές καρτών επέκτασης (4)          | 12 | σύνδεσμοι στο πίσω πλαίσιο                      |
| 13 | καλώδιο ασφαλείας/δακτύλιος λουκέτου   | 14 | υποδοχή καλωδίου ρεύματος                       |

# Θύρες πίσω πλευράς

## Vostro 420



## Vostro 220/220s



- |    |                                      |    |                                     |
|----|--------------------------------------|----|-------------------------------------|
| 1  | υποδοχή ποντικιού PS/2               | 2  | θύρα VGA                            |
| 3  | Θύρες USB 2.0 (2)                    | 4  | λυχνία ακεραιότητας σύνδεσης        |
| 5  | σύνδεσμος προσαρμογέα δικτύου        | 6  | λυχνία δραστηριότητας δικτύου       |
| 7  | υποδοχή εισόδου ήχου στάθμης γραμμής | 8  | υποδοχή εξόδου ήχου στάθμης γραμμής |
| 9  | υποδοχή μικροφώνου                   | 10 | θύρες USB 2.0 (4)                   |
| 11 | θύρα eSATA                           | 12 | σειριακός σύνδεσμος (9 ακίδων)      |
| 13 | υποδοχή πληκτρολογίου PS/2           |    |                                     |

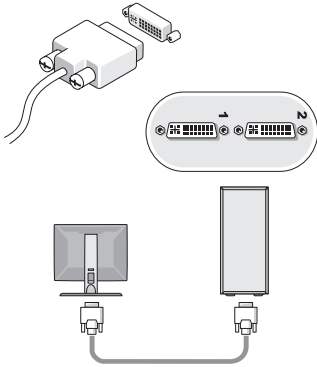
## Γρήγορη ρύθμιση

**!** **ΠΡΟΕΙΔΟΠΟΙΗΣΗ:** Προτού ξεκινήσετε κάποια από τις διαδικασίες που αναφέρονται στην παρούσα ενότητα, μελετήστε τις οδηγίες για την ασφάλεια που αποστέλλονται μαζί με τον υπολογιστή σας. Για πρόσθετες πληροφορίες σχετικά με τις άριστες πρακτικές σε θέματα ασφαλείας, ανατρέξτε στη διεύθυνση [www.dell.com/regulatory\\_compliance](http://www.dell.com/regulatory_compliance).

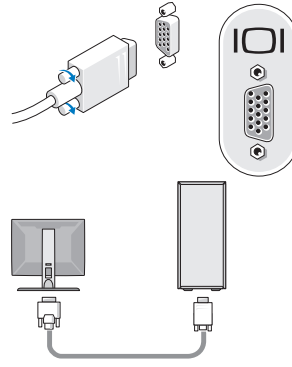
**✍** **ΣΗΜΕΙΩΣΗ:** Ορισμένες συσκευές μπορεί να μην περιλαμβάνονται στη συσκευασία, αν δεν τις παραγγείλατε.

1 Συνδέστε την οθόνη χρησιμοποιώντας ένα από τα παρακάτω καλώδια:

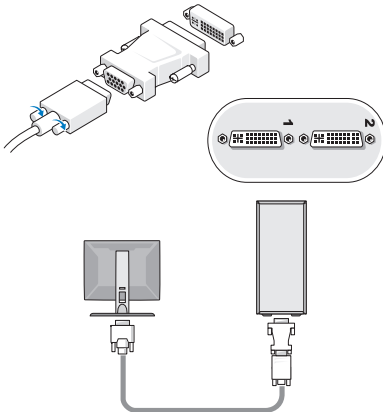
**a** Το λευκό καλώδιο DVI



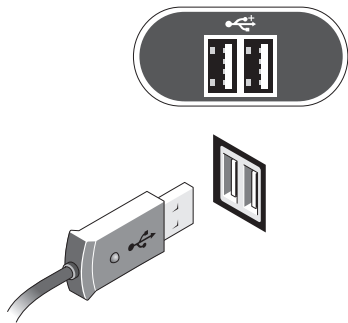
**b** Τομπλε καλώδιο VGA



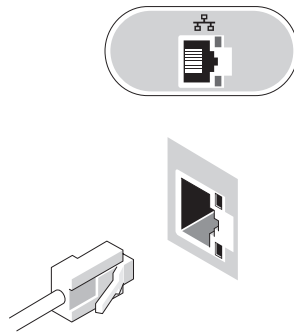
**c** Το καλώδιο VGA σε ένα μετασχηματιστή DVI



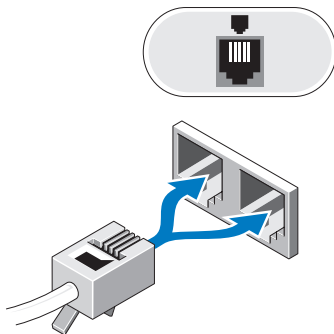
**2** Συνδέστε μια συσκευή USB, όπως ένα πληκτρολόγιο ή ένα ποντίκι.



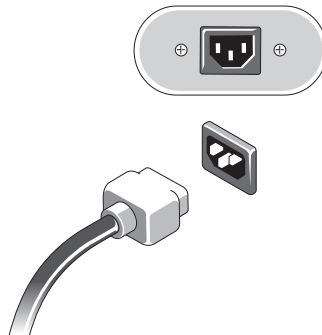
**3** Συνδέστε το καλώδιο δικτύου.



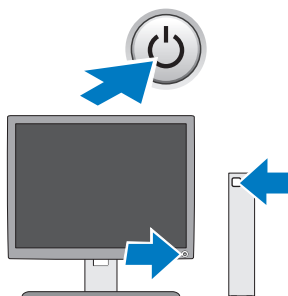
**4** Συνδέστε το μόντεμ.



**5** Συνδέστε το καλώδιο(-α) τροφοδοσίας.



**6** Πατήστε το κουμπί λειτουργίας στην οθόνη και στον υπολογιστή.



## Προδιαγραφές



**ΣΗΜΕΙΩΣΗ:** Οι παρακάτω προδιαγραφές είναι μόνο εκείνες που απαιτούνται από την κείμενη νομοθεσία για την αποστολή του υπολογιστή. Για μια πλήρη και ενήμερη λίστα προδιαγραφών του υπολογιστή σας, επισκεφθείτε τη διεύθυνση [support.dell.com](http://support.dell.com).

---

### Κάρτα γραφικών

---

Τύπος:

Ενσωματωμένη

Intel® GMA X4500HD

Χωριστή

υποστηρίζει διπλές ανεξάρτητες προβολές

**ΣΗΜΕΙΩΣΗ:** Υποστηρίζει για ξεχωριστή κάρτα γραφικών μέσω υποδοχής κάρτας γραφικών PCIe x16.

**ΣΗΜΕΙΩΣΗ:** Υποστηρίζει δυνατότητα αναπαραγωγής Blu-Ray™ 1.1 και την τεχνολογία Dynamic Video Memory (DVMT).

---

### Μονάδες δίσκου

---

Εξωτερικής πρόσβασης:

Μονάδες οπτικού δίσκου 5,25  
ιντσών

Vostro 420 — τρεις

Vostro 220 — δύο

Vostro 220s — μία

συσκευή ανάγνωσης καρτών  
(προαιρετική)

Vostro 420/220/220s — μία

Εσωτερικής πρόσβασης:

Φατνία μονάδας δίσκου SATA 3,5  
ιντσών

Vostro 420 — έως τέσσερις

Vostro 220/220s — έως δύο

**ΣΗΜΕΙΩΣΗ:** Εσωτερικές και εξωτερικές υποδοχές μονάδας δίσκου για βασικές συσκευές φατνίου 5.25 ιντσών και 3.5 ιντσών συμπεριλαμβανομένων HDD και μικρές συσκευές φατνίου.

Διαθέσιμες συσκευές

μονάδες σκληρού δίσκου SATA 3,5 ιντσών(80 GB έως 1 TB  
προαιρετική)

SATA DVD, SATA CD-RW/DVD Combo,

SATA DVD+/-RW, SATA BD Combo (DVD RW+ BD ROM)  
και SATA Blu-ray R/W

Συσκευή ανάγνωσης καρτών μέσω USB 3,5 ιντσών με  
προαιρετικό Bluetooth®

εξωτερική μονάδα δισκέτας USB

---

## Στοιχεία ελέγχου και λυχνίες

---

Μπροστινή όψη του υπολογιστή:

Κουμπί λειτουργίας	πιεζόμενο κουμπί
λυχνία λειτουργίας	μπλε — Αναβοσβήνει σε μπλε χρώμα σε κατάσταση αναστολής λειτουργίας, μένει συνεχώς αναμμένη σε κατάσταση λειτουργίας  πορτοκαλί φως — Αν αναβοσβήνει πορτοκαλί είναι ένδειξη προβλήματος τροφοδοσίας που εντοπίστηκε από τη μονάδα του τροφοδοτικού. Αν παραμένει σταθερό πορτοκαλί όταν δεν γίνεται εκκίνηση του υπολογιστή σημαίνει ότι η κάρτα του συστήματος δεν μπορεί να ξεκινήσει την προετοιμασία.  σβηστό — Το σύστημα βρίσκεται σε αδράνεια, το λογισμικό δεν λειτουργεί ή το σύστημα δεν λειτουργεί
Λυχνία δραστηριότητας μονάδας δίσκου	μπλε: αν η λυχνία αναβοσβήνει μπλε, αυτό υποδεικνύει ότι ο υπολογιστής εκτελεί ανάγνωση ή εγγραφή δεδομένων από τη/στη μονάδα σκληρού δίσκου SATA ή CD/DVD.

Πίσω όψη του υπολογιστή:

Λυχνία ακεραιότητας σύνδεσης (πάνω στον ενσωματωμένο προσαρμογέα δικτύου)	Πράσινο φως — Η σύνδεση ανάμεσα στο δίκτυο και τον υπολογιστή είναι καλή.  Σβηστή (χωρίς φως) — Ο υπολογιστής δεν εντοπίζει φυσική σύνδεση με το δίκτυο.
Λυχνία δραστηριότητας δικτύου (πάνω στον ενσωματωμένο προσαρμογέα δικτύου)	παλλόμενη κίτρινη

---

## Τροφοδοσία

---

Τροφοδοτικό συνεχούς ρεύματος:

Τάση (για σημαντικές πληροφορίες σχετικά με τη ρύθμιση της τάσης, ανατρέξτε στις οδηγίες ασφάλειας που συνοδεύουν τον υπολογιστή σας)	Vostro 420: 115/230 VAC, 50/60 Hz, 8A/4A Vostro 220: 115/230 VAC, 50/60 Hz, 7A/4A Vostro 220s: 115/230 VAC, 50/60 Hz, 6A/3A
---	---

Δισκοειδής μπαταρία

δισκοειδής μπαταρία λιθίου τύπου CR2032 στα 3 V

---

## Φυσικά χαρακτηριστικά

---

Ύψος	Vostro 420 — 41,4 cm (16,3 ίντσες) Vostro 220 — 35,44 cm (13,95 ίντσες) Vostro 220s — 35,4 cm (13,9 ίντσες)
------	---



---

**Φυσικά χαρακτηριστικά (συνέχεια)**

---

Πλάτος	Vostro 420 — 18,3 cm (7,20 ίντσες)
	Vostro 220 — 16,94 cm (6,67 ίντσες)
	Vostro 220s — 10 cm (3,9 ίντσες)
Βάθος	Vostro 420 — 48,2 cm (19,0 ίντσες)
	Vostro 220 — 42,67 cm (16,8 ίντσες)
	Vostro 220s — 41,5 cm (16,3 ίντσες)
Βάρος	Vostro 420 — 11 kg – 13,8 kg (24 lb – 30,4 lb)
	Vostro 220 — 9,8 kg – 10,5 kg (22 lb – 23,1 lb)
	Vostro 220s — 7,98 kg – 8,9 kg (17,6 lb – 20 lb)

---

**Στοιχεία περιβάλλοντος**

---

**Θερμοκρασία:**

Κατά τη λειτουργία 10 έως 35° C (50 έως 95° F)

Κατά την αποθήκευση από – 40° μέχρι 65° C

Σχετική υγρασία 20% έως 80% (χωρίς συμπύκνωση υδρατμών)

**Υψόμετρο:**

Κατά τη λειτουργία –15,2 έως 3.048 μ. (–50 έως 10.000 πόδια)

Κατά την αποθήκευση –15,2 έως 10.668 μέτρα (–50 έως 35.000 πόδια)

Επίπεδο αερομεταφερόμενων ρύπων G2 ή χαμηλότερη, όπως ορίζεται από το πρότυπο ISA-S71.04-1985

---

---

**Οι πληροφορίες αυτού του εγγράφου μπορεί να αλλάξουν χωρίς προειδοποίηση.  
© 2008–2009 Dell Inc. Με επιφύλαξη παντός δικαιώματος. Εκτυπώθηκε στην Ιρλανδία.**

Απαγορεύεται αυστηρά η αναπαραγωγή αυτού του υλικού με οποιονδήποτε τρόπο χωρίς την έγγραφη άδεια της Dell Inc.

Εμπορικά σήματα που χρησιμοποιούνται στο παρόν κείμενο: η ονομασία *Dell*, το λογότυπο *DELL* και η ονομασία *Vostro* είναι εμπορικά σήματα της Dell Inc. Η ονομασία *Intel* είναι σήμα κατατεθέν της Intel Corporation στις Η.Π.Α. και σε άλλες χώρες. Η ονομασία *Bluetooth* είναι σήμα κατατεθέν της Bluetooth SIG, Inc. και χρησιμοποιείται από την Dell με σχετική άδεια. Η ονομασία *Blu-ray Disc* είναι εμπορικό σήμα της Blu-ray Disc Association.

Άλλα εμπορικά σήματα και εμπορικές ονομασίες μπορεί να χρησιμοποιούνται στο παρόν έγγραφο αναφερόμενα είτε στους κατόχους των σημάτων και των ονομάτων είτε στα προϊόντα τους. Η Dell Inc. αποποιείται οποιοδήποτε ιδιοκτησιακού ενδιαφέροντος πάνω σε εμπορικά σήματα και εμπορικές ονομασίες τρίτων.